

728. У ситуацији приказаној на слици првенство пролаза има возило означено бројем:

а) 1, б) 2. 2

729. У ситуацији приказаној на слици првенство пролаза има возило означено бројем:

а) 1, б) 2. 2

730. У ситуацији приказаној на слици возило са првенством пролаза је возило означено бројем:

а) 1, б) 2, в) 3. 2

731. У ситуацији приказаној на слици возило полиције:

а) је возило под пратњом,
б) није возило под пратњом ни возило са правом првенства пролаза,
 в) је возило са правом првенства пролаза. 2

732. Возила са првенством пролаза:

а) морају давати посебне звучне и светлосне знаке,
 б) не морају давати посебне звучне и светлосне знаке, али морају давати светлосни знак упозорења (узастопно или наизменично укључивање дугих светала),
 в) могу давати само светлосни знак упозорења (узастопно или наизменично укључивање дугих светала) и посебне звучне знаке. 2

733. Посебни светлосни и звучни знаци возила са првенством пролаза су:

а) црвено и плаво трепћуће светло која се наизменично пале и звучни знак променљиве фреквенције,
б) најмање једно плаво трепћуће или ротационо светло и звучни знак променљиве фреквенције,
 в) жута ротациона или трепћућа светла. 2

734. Возило са првенством пролаза:

а) увек мора давати посебне светлосне и звучне знаке,
б) може давати само посебне светлосне знаке, ако је омогућена довољна видљивост тог возила и безбедност учесника у саобраћају, осим када се креће брзином већом од дозвољене на том делу пута,
 в) може давати само посебне звучне знаке. 2

735. Возило са првенством пролаза може давати посебне светлосне знаке без сирене, ако су истовремено испуњени следећи услови:
(Заокружити три тачна одговора)

а) постоји довољна видљивост тог возила и безбедност учесника у саобраћају,
 б) возило се креће на путу у насељу,
в) возило са првенством пролаза се креће брзином дозвољеном на том делу пута,
 г) возило се креће на путу ван насеља,
д) то је неопходно за неометано извршење службеног задатка. 2

736. Уређаји за давање посебних звучних и светлосних знакова возила са првенством пролаза:

а) могу бити уграђени и постављени на возилима уз добијање дозволе од надлежног државног органа,
 б) могу бити уграђени и постављени на возилима, уз добијање дозволе од надлежног државног органа, а која су након уградње тих уређаја испитана од стране овлашћене организације,
в) могу бити уграђени и постављени само на возилима надлежних државних органа. 2

737. Уређаји за давање посебних звучних и светлосних знакова возила са првенством пролаза могу се употребљавати само:

а) када је то неопходно за ефикасно и безбедно извршење службене радње која не трпи одлагање,
 б) када се одступа од правила саобраћаја,
 в) ноћу и у условима смањене видљивости. 2

738.	<p>Возила са првенством пролаза имају првенство пролаза у односу на сва друга возила, осим у односу на возила под пратњом, на раскрсницама на којима је саобраћај регулисан: (<i>Заокружити два тачна одговора</i>)</p> <p>а) светлосним саобраћајним знаковима, б) саобраћајним знаковима, односно ознакама на коловозу, в) знаковима полицијског службеника, г) правилима саобраћаја.</p>	2
------	--	---

739.	<p>У ситуацији приказаној на слици:</p> 	2
------	---	---

	<p>а) возило полиције има првенство пролаза, б) првенство пролаза је регулисано семафором.</p>	2
--	--	---

740.	<p>У ситуацији приказаној на слици:</p> 	2
------	--	---

	<p>а) возило полиције које даје посебне светлосне и звучне сигнале има првенство пролаза, б) првенство пролаза је регулисано знаковима које даје полицијски службеник.</p>	2
--	--	---

741.	<p>У ситуацији приказаној на слици:</p> 	2
------	---	---

	<p>а) возило полиције има првенство пролаза, б) првенство пролаза је регулисано саобраћајним знаковима.</p>	2
--	--	---

742.	<p>У ситуацији приказаној на слици:</p> 	2
------	--	---

	<p>а) возило полиције има првенство пролаза, б) првенство пролаза је регулисано правилима саобраћаја која одређују првенство пролаза.</p>	2
--	--	---

743.	<p>На возила под пратњом, под условом да не угрожавају безбедност других учесника у саобраћају, се не примењују одредбе Закона о безбедности саобраћаја на путевима о: (<i>Заокружити два тачна одговора</i>)</p>	2
------	---	---

	<p>а) пропуштању пешака, б) забрани пресецања колоне пешака, в) употреби светала, г) поступању по светлосним саобраћајним знаковима.</p>	2
--	--	---

744.	<p>На возила са првенством пролаза, под условом да не угрожавају безбедност других учесника у саобраћају, не примењују се одредбе закона о: (<i>Заокружити два тачна одговора</i>)</p>	2
------	--	---

	<p>а) употреби светала, б) поступању по светлосним саобраћајним знаковима, в) пропуштању пешака, г) забрани пресецања колоне пешака.</p>	2
--	---	---

745.	<p>У ситуацији приказаној на слици возило се:</p> 	2
------	--	---

	<p>а) не може кретати брзином која је већа од 50 km/h, б) може кретати брзином која не угрожава безбедност других учесника у саобраћају, в) не може кретати брзином која је за 50 km/h већа од дозвољене брзине.</p>	2
--	---	---



Забрањено је коришћење, односно повремено или стално умножавање базе података испитних питања или њених делова, било којим средствима и у било којој форми, у **комерцијалне сврхе**

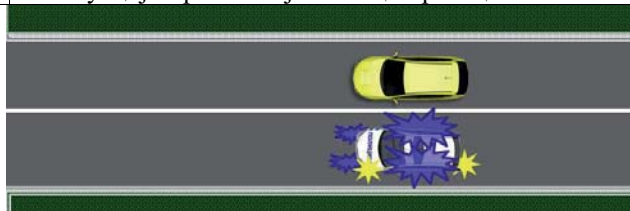
746. У ситуацији приказаној на слици возило се:



- a) не може кретати брзином која је већа од 50 km/h,
- б) може кретати брзином која не угрожава безбедност других учесника у саобраћају,
- в) не може кретати брзином која је за 50 km/h већа од дозвољене брзине.

2

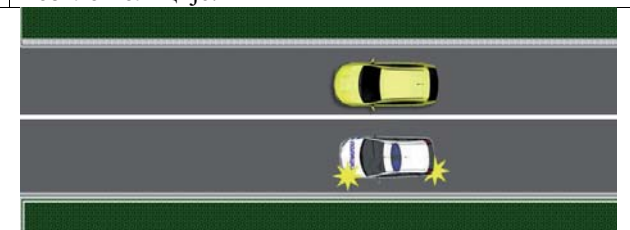
747. У ситуацији приказаној на слици претицање:



- a) је дозвољено,
- б) није дозвољено.

2

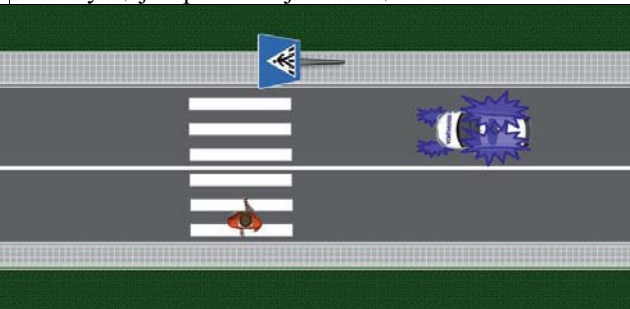
748. У ситуацији приказаној на слици претицање које врши возило полиције:



- a) је дозвољено,
- б) није дозвољено.

2

749. У ситуацији приказаној на слици возач возила:



- a) не мора пропустити пешака, под условом да не угрожава његову безбедност,
- б) мора пропустити пешака.

2

750. Возач који на путу сусретне или га сустигне возило, односно возила са првенством пролаза, дужан је да: (Заокружити два тачна одговора)

- a) пропусти та возила,
- б) им омогући мимоилажење и претицање, односно обилажење,
- в) обавезно помери возило са коловоза,
- г) обавезно заустави возило.

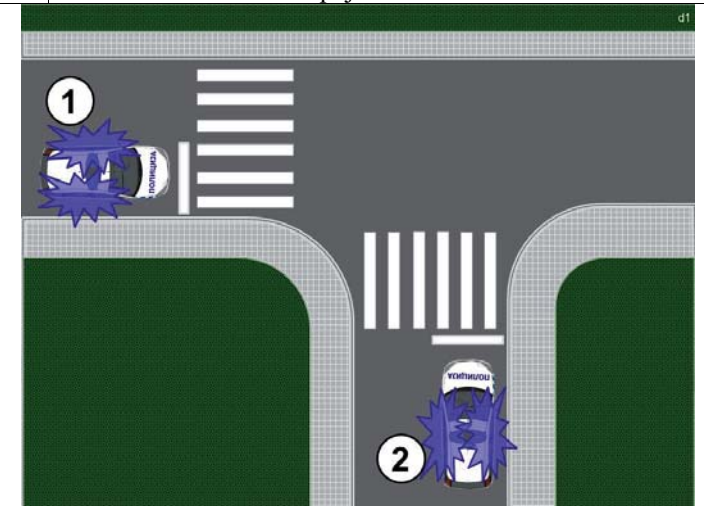
2

751. Возач који на путу сусретне или га сустигне возило, односно возила са првенством пролаза, дужан је да: (Заокружити три тачна одговора)

- a) по потреби помери возило са коловоза,
- б) по потреби заустави возило,
- в) обавезно помери возило са коловоза,
- г) обавезно заустави возило,
- д) се придржава наредби које му дају лица из возила са првенством пролаза.

2

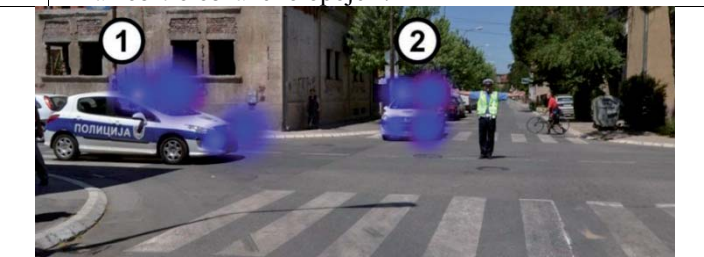
752. У ситуацији приказаној на слици првенство пролаза има возило означено бројем:



- a) 1,
- б) 2.

2

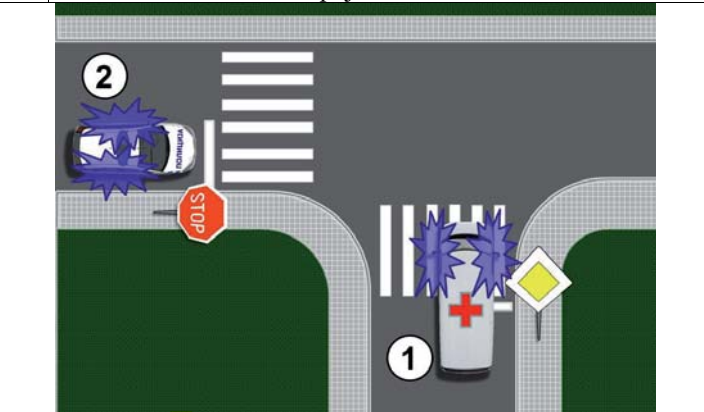
753. У ситуацији приказаној на слици првенство пролаза има возило означено бројем:



- a) 1,
- б) 2.

2

754. У ситуацији приказаној на слици првенство пролаза има возило означено бројем:



- a) 1,
- б) 2.

2



755. У ситуацији приказаној на слици првенство пролаза има возило означено бројем:

a) 1, **б)** 2. 2

756. У ситуацији приказаној на слици првенство пролаза има возило означено бројем:

a) 1, **б)** 2. 2

757. Када возило са првенством пролаза обезбеђује пролаз возилима која се крећу иза њега, остали учесници у саобраћају:

a) могу се прикључити возилима којима се обезбеђује пролаз,
б) имају обавезу поступања према тим возилима као према возилима са првенством пролаза, ако та возила имају укључене све показиваче правца,
в) имају обавезу поступања према тим возилима као према возилима са првенством пролаза. 2

758. Возач возила са првенством пролаза:

a) дужан је да првенствено води рачуна о ефикасности извршења службеног задатка,
б) дужан је да води рачуна само о безбедности пешака,
в) дужан је да води рачуна о безбедности осталих учесника у саобраћају. 2

759. Када полицијско возило са првенством пролаза даје истовремено и светлосни знак упозорења (узастопно или наизменично укључивање дугих светала), возач возила које се креће непосредно испред полицијског возила које даје те знаке мора:

a) одмах безбедно да заустави своје возило уз десну ивицу коловоза, а по могућности и ван коловоза,
б) да успори кретање свог возила и да омогући претицање возилу са правом првенства пролаза,
в) да помери своје возило уз десну ивицу коловоза и да омогући претицање возилу са правом првенства пролаза. 2

760. Возач возила које се креће непосредно иза возила полиције са првенством пролаза из којег полицијски службеник даје знаке и наредбе:

a) дужан је да поступи по знацима и наредбама полицајца, односно да прати полицијско возило до погодног места и да се безбедно заустави иза полицијског возила,
б) мора одмах да заустави своје возило и уклони га са коловоза,
в) успори кретање свог возила и изврши заустављање само у случају ако полицијски службеник изађе из возила и да одговарајући знак за заустављање. 2

761. У ситуацији приказаној на слици:

a) дозвољено је претицање возила са првенством пролаза ако полицијски службеник из возила не даје друге знаке и наредбе,
б) није дозвољено претицање возила са првенством пролаза,
в) дозвољено је претицање возила са првенством пролаза само када полицијски службеник из возила изда такву наредбу. 2

762. Возило које се употребљава приликом извођења радова, односно других активности, на путу док се ти радови, односно активности, обављају на путу мора да има:

В **a)** укључене све показиваче правца,
С **б)** укључено жуто ротационо или трепћуће светло,
Ф **в)** укључено црвено ротационо или трепћуће светло. 2

763. У ситуацији приказаној на слици трактор:

Ф **a)** мора да има укључено жуто ротационо или трепћуће светло,
б) не мора да има укључено жуто ротационо или трепћуће светло,
в) мора да има укључено жуто ротационо или трепћуће светло, само ноћу и у условима смањене видљивости. 2

С Забрањено је коришћење, односно повремено или стално умножавање базе података испитних питања или њених делова, било којим средствима и у било којој форми, у **комерцијалне сврхе**

764. Возило које прелази прописане димензије, односно возило које са теретом прекорачује дозвољене димензије, мора да има:


В а) укључене све показиваче правца,
С **б)** укључено жуто ротационо или трепћуће светло,
Ф в) укључено црвено ротационо или трепћуће светло. **2**

765. У ситуацији приказаној на слици радна машина:



Ф **а)** мора да има укључено жуто ротационо или трепћуће светло,
 б) не мора да има укључено жуто ротационо или трепћуће светло,
 в) мора да има укључено жуто ротационо или трепћуће светло, само ноћу и у условима смањене видљивости. **2**

766. У ситуацији приказаној на слици, скуп возила које прелази прописане димензије:



С а) мора да има укључено жуто ротационо или трепћуће светло, само ноћу и у условима смањене видљивости,
б) мора да има укључено жуто ротационо или трепћуће светло,
 в) не мора да има укључено жуто ротационо или трепћуће светло. **2**

767. Возило које прати возило које прелази прописане димензије, односно возило које са теретом прекорачује дозвољене димензије, мора да има:

В а) укључене све показиваче правца,
С **б)** укључено жуто ротационо или трепћуће светло, када је то одређено у дозволи за ванредни превоз,
Ф в) укључено црвено ротационо или трепћуће светло. **2**

768. Трактор мора имати укључено жуто ротационо или трепћуће светло:


Ф а) увек када учествује у саобраћају на путу,
б) ноћу и у условима смањене видљивости,
 г) само када се креће на путу ван насеља. **2**

769. У ситуацији приказаној на слици, у условима смањене видљивости, трактор:



Ф **а)** мора да има укључено жуто ротационо или трепћуће светло,
 б) не мора да има укључено жуто ротационо или трепћуће светло. **2**

770. У ситуацији приказаној на слици трактор:



Ф **а)** мора да има укључено жуто ротационо или трепћуће светло,
 б) не мора да има укључено жуто ротационо или трепћуће светло. **2**

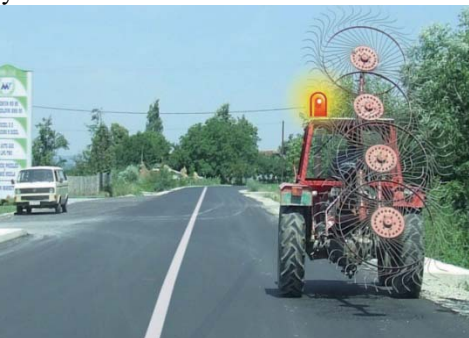
771. Трактор на који су постављени прикључци за извођење радова мора на најистуренијој тачки тих уређаја да има укључено жуто ротационо или трепћуће светло:

Ф а) увек када учествује у саобраћају на путу,
б) само ноћу и у условима смањене видљивости,
 а) само када се креће на путу у насељу. **2**

772. Жуто ротационо или трепћуће светло на трактору на којем су постављени прикључци за извођење радова мора бити постављено:

Ф **а)** на најистуренијој тачки прикључака за извођење радова,
 б) на највишој тачки трактора,
 б) на најистуренијој тачки трактора. **2**

773. У ситуацији приказаној на слици жуто ротационо или трепћуће светло:



Ф а) је постављено на прописан начин, јер је постављено на највишој тачки трактора,
б) није постављено на прописан начин, јер није постављено на најистуренијој тачки прикључака за извођење радова. **2**

C Забрањено је коришћење, односно повремено или стално умножавање базе података испитних питања или њених делова, било којим средствима и у било којој форми, у **комерцијалне сврхе**

774.	Радна машина мора имати укључено жуто ротационо или трепћуће светло:	
F	a) ноћу и у условима смањене видљивости, б) увек када учествује у саобраћају на путу, в) само када се креће на путу ван насеља.	2

775.	На возилу које је принудно заустављено на путу, жуто трепћуће или ротационо светло, као упозорење:	
B	а) мора да се постави,	
C	б) може да се постави,	
D	в) није дозвољено да се постави.	
F		2

776.	Возач који се сусретне са возилом на коме су укључена жута ротациона или трепћућа светла дужан је да:	
	a) повећа опрезност и прилагоди брзину и начин кретања свог возила, б) обавезно помери возило са коловоза, в) обавезно заустави возило.	2

777.	Употреба жутог ротационог или трепћућег светла дозвољена је:	
B	a) само у случајевима предвиђеним законом,	
C	б) увек када се возило које има уграђене ове уређаје креће по путу,	
F	в) само ноћу и у условима смањене видљивости.	2

778.	У ситуацији приказаној на слици жуто ротационо или трепћуће светло:	
		
B	а) је дозвољено укључити,	
C	б) није дозвољено укључити.	2

